

El butlletí de la CUP Riudoms

Tota la informació de la nostra activitat dins i fora de l'Ajuntament.

Perquè no només creiem que les coses poden canviar, sinó que han de canviar, des de la candidatura d'Unitat Popular de Riudoms animem els veïns i les veïnes de la nostra vila a participar en el nostre projecte, que a partir d'ara també és el vostre, i l'obrim a totes les persones i col·lectius que, des de l'àmbit local, treballem per construir un poble lliure i socialment just.

Redacció, disseny i maquetació
Assemblea local CUP Riudoms

Visita la nostra pàgina web i participa!
www.riudoms.cup.cat

Escriu-nos a
riudoms@cup.cat

 facebook.com/CUPRiudoms
 [@CUPRiudoms](https://twitter.com/CUPRiudoms)

(!) LA DADA
////////////////////

19.876€

**COST DE LA COMPRA I INSTAL·LACIÓ
DELS ELEMENTS D'IL·LUMINACIÓ DE LA
PLAÇA ESGLÉSIA**

////////////////////
RESPOSTA DE L'EQUIP DE GOVERN AL PLE MUNICIPAL DE 20/09/2018



LA SENYALITZACIÓ VIÀRIA, UNA TASCA SENZILLA I ALHORA DESCUIDADA

Tot i les recomanacions del pla de dinamització local, bona part del municipi no gaudeix d'una senyalització adequada. Aquest fet no només afecta a les persones que visiten el municipi, sinó que també té implicacions en el dia a dia dels riudomens.

On es pot aparcar a Riudoms? Com puc arribar a la plaça, al pavelló o a l'ajuntament? Podré deixar el cotxe allà un cop arribi? Per quin motiu avui no es pot aparcar i altres festius sí?

Ja que som aquí...ens agradaria donar un tomb pel poble...sabeu què podem visitar? On són i com hi podem arribar? Es fan visites, a quins llocs, quins dies i quins horaris tenen? Sabrem trobar-los? Teniu algun plànol o mapa per poder-hi arribar? Estan indicats d'alguna manera?

Preguntes massa freqüents que aquells que ens visiten, o que viuen des de fa poc entre nosaltres, han de fer sovint als veïns. La resposta salta a la vista: les mancances en senyalització són majúscules i múltiples. Per això formulem aquesta sèrie d'interrogants per reflexionar i argumentar sobre si disposem d'una correcta senyalització al nostre poble.

Parlem de senyalització, però també de marques i pintura viària, d'indicacions, cartells, plafons, plànols o qualsevol element que tingui la funció d'identificar, ubicar, senyalitzar o simplement facilitar informació sobre algun aspecte en concret que es vulgui remarcar i promocionar dintre del poble.

A aquestes zones cal sumar-li la gran quantitat de places d'aparcaments que trobem als carrers i a la via pública en general. Però volem aprofitar aquest

apunt per posar de manifest la diferència en el tractament de les places d'aparcament i la seva senyalització segons el carrer on estiguin situades.

PER QUÈ NO ES PINTA L'ESTACIONAMENT A TOTS ELS CARRERS?

Es disposa de la maquinària necessària per poder fer efectius els

Pintar les marques d'aparcament és una acció senzilla, **per què hi ha tants carrers sense aquesta senyalització?**

treballs de pintura viària de forma àgil i ràpida, delimitant alhora les entrades de vehicles a les propietats privades amb guals i vorades. Això ja s'ha fet per exemple als carrers Molins Nous, Sardana, Terral o l'Av. Verge Montserrat per posar alguns exemples. Això hauria de garantir poder fer aquests treballs de forma igualitària al conjunt de carrers del municipi. Malgrat aquesta evidència, no entenem per què hi ha encara tants carrers on el govern local no ha fet res, amb alguna acció tan senzilla com seria pintar les marques d'aparcament. Parlem dels carrers de Sant Antoni, Sant Pau, Sant Sebastià, Freixe, Pins, Avellaners o Raval, per citar-ne només alguns. Creiem que hauria de ser prioritari actuar en aquests carrers per tal d'equiparar-los a la resta.



El poc manteniment dels aparcaments genera un mal estat del sòl, que s'agreuja en cas de pluges.

UNA BONA GESTIÓ DELS APARCAMENTS POT AJUDAR A DINAMITZAR EL NUCLI ANTIC I ELS COMERÇOS

Disposem d'una quantitat considerable de places d'aparcament. Però la seva identificació i senyalització és deficitària, a vegades fins i tot inexistent. Aquest problema no és únic ni aïllat, ja que la senyalització és molt limitada a tot el poble i a tots els àmbits, també en aspectes clau com equipaments o llocs d'interès.

Actualment disposem de fins a 10 zones d'aparcament per a vehicles, que podríem considerar "públiques" com ara els aparcaments situats al voltants de l'Ermita de Sant Antoni, l'inici del Coll d'en Boc, l'Hort del Coques, el Parc de la Sort, l'Hort del Pelat, al final del carrer de l'Arenal, al costat de la Biblioteca Municipal, als antics rentadors del carrer Sant Antoni i al carrer Francesc de Paula davant l'accés al barri Ferrant. Però a més, també tenim molts altres aparcaments habilitats en solars privats. Parlem dels que trobem als carrers Major, Baltasar

de Toda i Tàpies, Molins Nous, Mercè Rodoreda, Avellaners o Av. Catalunya, per citar-ne alguns. I per últim, altres futures noves àrees com la que volen crear a la sortida del Barri Ferrant.

Tot i la seva funció actual hem pogut constatar que la majoria d'aquests espais funcionen sense cap regulació específica, i per tant tenen una funció "irregular", encara que aquesta sigui coneguda per tothom. Això, juntament amb la manca de planificació i manteniment d'aquests espais per part de l'ajuntament, ha provocat que malgrat

Exploitar la xarxa d'aparcaments hauria de ser clau per tal de potenciar decididament **la conversió del centre i el nucli antic en una zona de prioritat per als vianants**

la quantitat d'aparcaments disponibles, tot sovint aquests es troben en unes condicions precàries i moltes vegades no es garanteixen la seva funcionalitat ni el seu manteniment.

A més de l'adequació dels aparcaments, l'ajuntament ha de garantir una correcta senyalització per informar de la seva existència i localització, tant per als veïns com per als visitants. **Cal fer un tractament conjunt de totes aquestes zones i potenciar el seu caràcter de xarxa d'aparcaments.** Cal apostar per una senyalització completa, global, direccional i indicativa. Així s'evitarien les senyalitzacions provisionals (tanques o fustes, com les que cada any es col·loquen pels dies de la Fira) que lamentablement tot sovint trobem disperses pels nostres carrers.

A les mateixes zones d'aparcament també caldria instal·lar-hi uns cartells complementaris recollint altres informacions d'interès general del poble, com ara un plànol amb carrers i places, un mapa amb la xarxa de camins i rutes, la indicació amb llegenda dels equipaments o els diferents llocs d'interès a visitar. Aquesta informació caldria ampliar-la amb informació sobre serveis, comerços o restauració.

Pensem que l'actual xarxa d'aparcaments és un potencial a explotar i això pot ajudar a millorar la mobilitat i la qualitat viària a tot el municipi.

L'actual distribució d'aparcaments permet deixar un vehicle a una distància inferior als 500 metres de qualsevol punt neuràlgic del municipi. Aquest fet hauria de ser clau per tal de potenciar decididament la conversió del centre i del nucli antic en una zona de prioritat per als vianants, evitant així al màxim l'estacionament permanent de vehicles als carrers del nucli antic i facilitant la rotació de vehicles i la circulació per als veïns.



Al no tenir indicacions dels aparcaments ni dels llocs d'interès se n'han de col·locar de mòbils cada vegada que hi ha un esdeveniment

La senyalització addicional d'espais històrics i culturals pot ser determinant per tal de fomentar turísticament el patrimoni local

Però cal anar més enllà: cal completar una senyalització suficient en tots els àmbits, més enllà dels aparcaments, per tal d'indicar llocs d'interès, equipaments o espais públics rellevants.

Per això, un cop indicades i senyalitzades les zones d'aparcament, des de totes les vies principals d'accés al municipi així com en els mateixos, també cal treballar en la resta de senyalització tant per a vehicles com per a vianants.

La situació actual fa que sovint trobem veïns havent de donar indicacions a gent que ve a Riudoms en moments puntuals. Per tal de millorar això és imprescindible que qualsevol vehicle o persona pugui orientar-se per accedir i conèixer la situació dels principals equipaments públics i municipals com l'ajuntament, CAP, escoles, institut, jutjat de pau, instal·lacions esportives... I també dels principals espais d'interès cultural o turístic com ara les places, els porxos, l'església, l'ermita, etc...

A més d'aquesta senyalització indicativa, per tal de facilitar-ne la localització, cal que els diferents llocs d'interès tinguin també una senyalització addicional de caràcter divulgatiu. Això permetria als visitants conèixer els principals indrets d'interès històric,

arquitectònic i culturals del poble. Creiem que així s'afavoriria l'explotació turística del patrimoni local potenciant alhora el nucli antic com a atractiu per als visitants.

Per últim, caldria completar aquesta senyalització amb plafons informatius, que haurien de situar-se en llocs estratègics i de molt afluència per exposar informació diversa i de caràcter general. A més dels elements ja esmentats (aparcaments, llocs d'interès, equipaments...) caldria també afegir-hi informacions d'interès, ja siguin dins del nucli urbà o fora, sobre l'extensa xarxa de camins, rutes, jaciments, restes arqueològiques i els elements patrimonials i naturals més destacats de Riudoms.

Creiem fermament que això és un aspecte fonamental per a potenciar decididament la promoció turística del municipi i la dinamització del nucli antic.

D'aquesta manera qualsevol persona, sigui veïna o visitant, tindrà tota la informació al seu abast. Sabem que no fem cap proposta innovadora en l'àmbit turístic i promocional. De fet es poden agafar exemples d'altres pobles del nostre voltant que ja ho han fet. És per això que no entenem perquè en tot aquest temps i havent tirat endavant la redacció dels plans de dinamització comercial i del nucli antic, el govern local encara no ha fet cap actuació en aquest àmbit.



Les poques indicacions que hi ha no tenen una visibilitat adequada

LA CUP A L'AJUNTAMENT

Tota la informació sobre les mocions, precs i preguntes presentades per la CUP Riudoms als Plens municipals del passat **20 de setembre del 2018**

En aquest ple es va modificar, per enèsima vegada, l'ordenança fiscal número 19 que regula l'impost sobre construccions, instal·lacions i obres.

La recent modificació ha servit per incorporar una bonificació del 95% de l'ICIO a «qualsevol construcció, instal·lació u obra» del nucli antic ja que l'anterior redactat de l'ordenança fiscal no contemplava tots els supòsits.

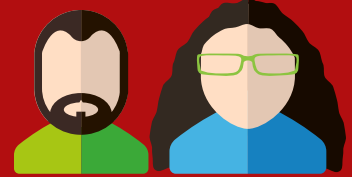
Aquest canvi es proposa després de finalitzar la redacció del Pla de Dinamització del Nucli Antic. Malgrat que la CUP va entregar a l'Ajuntament un

document amb un conjunt de propostes per millorar el nucli antic, en el moment de votar aquesta proposta l'equip de govern no havia presentat el pla al grup municipal de la CUP.

Aquesta és una falta de respecte per part de l'equip de govern que evidencia una vegada més el poc respecte del PDECAT a l'oposició.

Malgrat tot, la CUP vam votar a favor d'aquest canvi de normativa, tal i com també hem fet en altres propostes similars, posant per davant l'interès general de Riudoms.

TENS ALGUN DUBTE O NECESSITAT?
**CONTACTA AMB ELS
REGIDORS!**



Pere Campiñez
pcampinez@riudoms.cat

Roser Torres
rtorres@riudoms.cat

Acompaña'ns al pròxim Ple!

La convocatòria del pròxim Ple municipal ordinari és al **15 de novembre a les 19h**



PRECS I PREGUNTES

► FESTA MAJOR DE SANT JAUME

S'ha realitzat alguna reunió post-festa Major amb les entitats i elements del seguici per valorar la consecució d'aquesta? En cas negatiu, preguem que es convoqui i que no s'esperi a la següent edició de la Festa Major per dur-ho a terme.

► CONSULTA DE LA FIRA

S'han executat tots els projectes de les entitats que havien guanyat una subvenció mitjançant les Consultes de 2016 i 2017? En cas negatiu, per què no s'han executat? Què s'ha fet amb els diners dels projectes no executats?

Si en anteriors edicions el Govern de l'Ajuntament de Riudoms va dir que el temps òptim per a informar sobre la Consulta era de 72 hores d'antelació, per què en aquesta edició no s'ha respectat aquesta antelació?

► FIRA DE L'AVELLANA

Demaneu que es fixin criteris equitatius de gènere en l'elecció de la persona escollida per a realitzar l'acte inaugural de la Fira, ja que després de 38 anys el paper de les dones en aquest aspecte ha estat molt minoritari, fet que considerem inadmissible.

Proposem un canvi d'horari en la realització de les visites tècniques de la Fira de l'Avellana atès que a l'acte no hi assisteixen gaires pagesos «professionals» perquè treballen, i a l'hora del migdia també fa molta calor pels assistents. Sugerim que les visites tècniques es facin al vespre.

Demaneu que s'estableixin uns horaris clars d'obertura i tancament dels recinte firal per tal de donar una bona imatge als visitants i per garantir un correcte desenvolupament del servei de seguretat.

Hi ha hagut reclamacions patrimonials arran de l'accident automobilístic amb l'entrada de la Fira? Preguem a la regidoria de circulació que al proper Ple ens aclareixi com ha anat el cas i si hi ha perjudici per part de l'Ajuntament.

► FESTA MAJOR COMARCAL

Quin és el motiu pel qual es celebri a Riudoms la Festa Major Comarcal?

Existeix algun cost per part de l'Ajuntament de Riudoms? Quin és aquest cost i a què és degut?

Què ha fet l'Ajuntament amb les entitats (contactes, tria, etc.) locals, les que hi participen i les que no? S'ha de ser entitat per participar a la festa?